



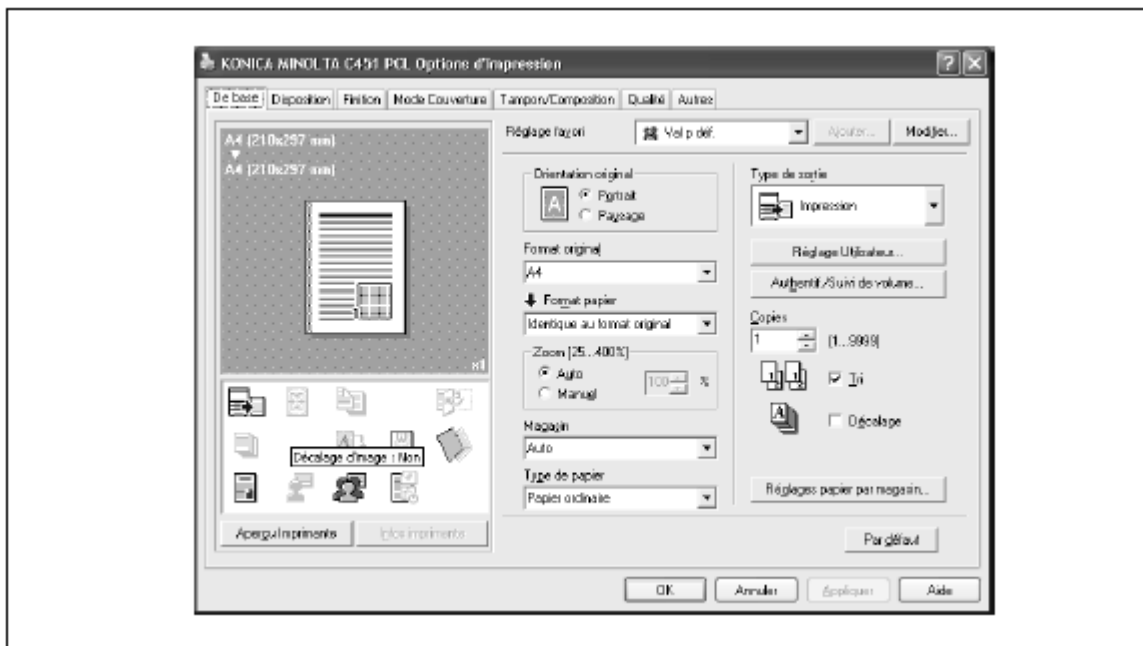
Avenue du Parc
95011 Cergy
<http://www.eisti.fr>

GUIDE D'UTILISATION DES IMPRIMANTES MULTI FONCTION

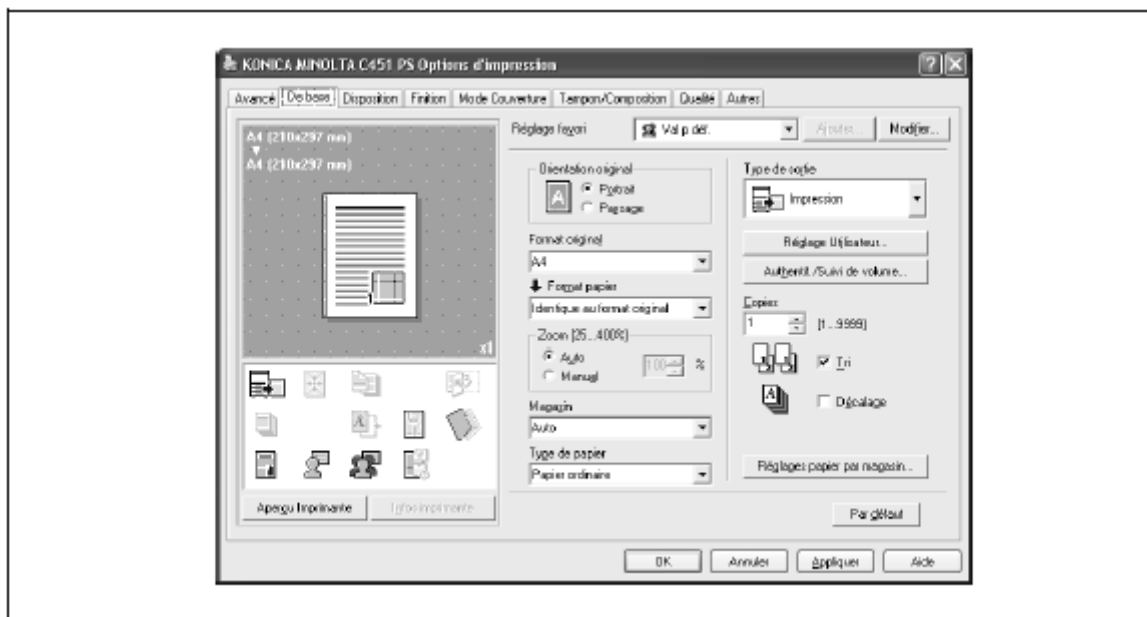
**ATTENTION TOUTES PAGES AVEC UN CARACTERE COULEUR EST PRISE EN TANT
QUE PHOTOCOPIE COULEUR, PAR DEFAUT LES IMPRESSIONS SONT PARAMETRES
EN NIVEAUX DE GRIS POUR LA PHOTOCOPIE PRIERE DE VERIFIER LE PARAMETRAGE**

Pour l'utilisation des imprimantes du domaine ETUDE se connecter sur VEGA, afin de faire le choix de la file d'attente : imphallpcl, ou imphallps. Pour les étudiants la récupération des impressions se fait sur l'une des trois machines mises à votre disposition, deux dans l'ancien bâtiment (rez-de-chaussée, 1^{er} étage) une dans le nouveau bâtiment 1^{er} étage.

Propriété de l'imprimante PCL





Propriété de l'imprimante PostScript



Paramètres communs

Ce chapitre décrit les paramètres communs et les touches qui figurent sur tous les onglets.

Touche	Fonction
OK	Cliquez sur cette touche pour fermer la boîte de dialogue et appliquer les paramètres modifiés.
Annuler	Cliquez sur cette touche pour annuler les paramètres modifiés et fermer la boîte de dialogue.
Aide	Cliquez sur cette touche pour afficher l'aide relative à chaque élément de la boîte de dialogue actuellement affichée.
Ajouter (Réglage favori)	Cliquez sur cette touche pour enregistrer les paramètres actuels et les consulter ultérieurement.
Modifier (Réglage favori)	Cliquez sur cette touche pour modifier les paramètres enregistrés.
Par défaut	Cliquez sur cette touche pour restaurer les valeurs par défaut des paramètres qui avaient été sélectionnés lors de l'installation du pilote.
Afficher	Quand vous cliquez sur la touche [Papier], un aperçu de la mise en page tel que spécifié dans le réglage actuel s'affiche et vous pouvez consulter un aperçu de la tâche d'impression. Quand vous cliquez sur [Imprimante], une figure de l'imprimante s'affiche avec toutes les

	options, comme les bacs d'alimentation papier installés sur cette machine.
 Papier	 Imprimante

Onglet De base

Sous-menu	Fonction
Orientation original	Spécifie l'orientation du document original.
Format original	Spécifie le format du document original.
Format papier	Spécifie le format du papier de sortie. Agrandit ou réduit automatiquement quand le paramètre Format Original est modifié.
Zoom	Spécifie le taux d'agrandissement et de réduction.
Magasin	Sélectionne le magasin papier pour l'impression.
Type de papier	Sélectionne le type de papier pour impression.
Type de sortie	Pour les opérations d'impression spéciales, permet de sélectionner des méthodes de sortie spécifiques, comme « Impression sécurisée » ou « Enreg. Dans boîte utilisateur ».
[Réglage Utilisateur]	Spécifie l'identifiant (ID) et le mot de passe, ou le nom de fichier et numéro de boîte lors de l'opération « Impression sécurisée » ou « Enreg. Dans boîte utilisateur ».
[Authentif./Suivi de volume]	Spécifie le nom utilisateur et le mot de passe lors de l'authentification utilisateur, et le nom de département et le mot de passe pour le Compte département sur cette machine.
Copies	Spécifie le nombre de copies à imprimer.
Tri	Spécifie s'il faut imprimer les copies multiples par jeux.
Décalage	Lors de l'impression de plusieurs copies, décale la position de sortie de chaque jeu.
Réglages papier par magasin	Spécifie le type de papier pour chaque magasin.

Onglet Disposition

Sous-menu	Fonction
Combinaison	Imprime plusieurs pages sur une seule page. Vous pouvez aussi préciser les détails en cliquant sur la touche [Paramétrage de la combinaison].
Rotation 180	Imprime l'image pivotée à 180°.
Chapitre	En mode recto verso, spécifie la page à imprimer au recto.
Type d'impression	Spécifie l'impression recto verso et l'impression Livret.
Type reliure	Permet de spécifier la position de reliure.
Marge de reliure	Spécifie la marge de reliure. Cliquez sur la touche [Réglages Marge de reliure] pour spécifier les valeurs de marge.
Décalage d'image	Permet d'imprimer en décalant l'intégralité de l'image. Cliquez sur la touche [Paramètres de décalage d'image] pour spécifier les valeurs de décalage de l'image.

Onglet Finition

Sous-menu	Fonction
Agrafer	Spécifie l'agrafage.
Pliage et Agrafage centre	Spécifie que le document imprimé doit être relié par une piqûre en son milieu.
Perforer	Spécifie la perforation.
Pliage	Spécifie le pliage.
Bac de sortie	Spécifie le magasin de sortie des pages imprimées.
Organisation papier	Spécifie la méthode de réglage de la position de reliure.

Onglet Mode Couverture

Sous-menu	Fonction
Couverture	Ajoute une page de couverture.
Magasin Couverture	Permet de sélectionner le magasin papier pour la couverture.
Dos couverture	Ajoute une page de dos.
Magasin Dos Couverture	Permet de sélectionner le magasin papier pour le dos de couverture.
Couv. Avc bac ins.	Joint une couverture face à partir de l'Insertion feuilles.
Dos avec bac ins.	Joint une couverture dos à partir de l'Insertion feuilles.
Paramétrage par page	Insère une feuille de papier entre les pages et change de magasin et de papier pour chaque page.
Intercalaire sur transparent	Sort et insert des intercalaires lors de l'impression de transparents de rétroprojecteur.

Magasin encarts	Sélectionne le magasin papier des encarts transparents.
-----------------	---

Onglet Tampon/Composition

Sous-menu	Fonction
Filigrane	Imprime un filigrane (tampon de texte) sur la page imprimée. Pour ajouter, changer ou supprimer un filigrane, cliquez sur la touche [Modifier].
Créer Fichier surimpression	Imprime le document original par-dessus un sur imprimé créé séparément.
Protection Copie	Imprime un motif spécial pour empêcher la copie non autorisée.
Date/Heure	Imprime la date et l'heure.
Numéro de page	Imprime le numéro de page.
Tête/Pied de page	Imprime une en-tête et un pied de page.

Onglet Qualité

Sous-menu	Fonction	
Sélectionner couleur	Spécifie la couleur pour l'impression.	
Réglage qualité	Règle la qualité de l'image. Vous pouvez sélectionner « Simple » pour régler des documents entiers et « Détaillé » pour régler les caractères, les photos et les tableaux du document. Vous pouvez aussi contrôler le profil.	
Paramètres de couleurs	Imprime avec une qualité compatible avec le document original sélectionné.	
Mode brillant	L'impression est réalisée avec un fini brillant.	
Paramétrage police	Format de police à télécharger	Sélectionne si les polices sont téléchargées sur l'imprimante en mode point ou vectoriel.
	Utiliser les polices de l'imprimante	Sélectionne l'utilisation des polices TrueType ou des polices de l'imprimante pour imprimer.

Onglet Autres

Sous-menu	Fonction
Commandes Tâche Excel	Permet de commander les tâches de manière à ne pas les diviser lors de l'impression sous Microsoft Excel.
Vérifier la version du pilote	Affiche les informations relatives à la version du pilote d'imprimante.

Uniquement pour les files PostScript

Onglet Avancée

Sous-menu	Fonction
Fonctionnalités d'impression avancées	Spécifie s'il faut activer les fonctions d'impression détaillées (livret).
Options PostScript	Spécifie le format de sortie du fichier PostScript.
Envoyer une balise d'erreur PostScript	Spécifie s'il faut imprimer un rapport d'erreur en cas d'erreur PostScript.
Sortie en miroir	Renverse à l'horizontale puis imprime.
PostScript Pass through	Permet aux applications d'imprimer directement sans recourir à une interface graphique (GDI).

Onglet Paramètres du périphérique

Sous-menu	Fonction
Table de substitution de polices	Spécifie le remplacement des polices TrueType par les polices de l'imprimante.
Mémoire PostScript disponible	Spécifie la taille de la mémoire PostScript utilisable.
Protocole de sortie	Spécifie le protocole d'envoi à l'imprimante.
Envoyer CTRL-D avant chaque tâche	Spécifie s'il faut initialiser l'imprimante avant d'imprimer.
Envoyer CTRL-D après chaque tâche	Spécifie s'il faut initialiser l'imprimante après l'impression.
Convertir le texte gris en PostScript gris	Spécifie s'il faut convertir le texte gris d'un document en gris PostScript.
Convertir les graphiques gris en PostScript gris	Spécifie s'il faut convertir les images en gris d'un document en gris PostScript.
Ajouter le symbole monétaire de l'Euro aux polices PostScript	Spécifie s'il faut convertir le symbole de la monnaie euro d'un document en polices PostScript.
Délai d'attente de la tâche	L'imprimante s'arrête d'imprimer quand une tâche d'impression n'est pas terminée dans le délai imparti.
Délai d'attente	L'imprimante s'arrête d'imprimer quand l'imprimante ne reçoit pas de données dans le délai imparti à partir du moment où la tâche avait été envoyée.
Taille minimale de police à télécharger en tant que police	Spécifie le format minimum de police (pixels) lors du téléchargement de polices TrueType en tant que polices vectorielles. Les polices plus petites que le format

vectorielle	minimum spécifié sont téléchargées comme polices bitmap.
Taille maximale de la police à télécharger en tant que bitmap	Spécifie le format maximum de police (pixels) lors du téléchargement de polices TrueType en tant que polices bitmap. Les polices plus grandes que le format minimum spécifié sont téléchargées comme polices vectorielles.

Remarque

Pour afficher l'onglet Paramètres du périphérique sous Windows 2000/XP/Serveur 2003, faites un clic droit sur l'icône de l'imprimante installée, et cliquez sur « Propriétés ».

Dépannage

Impossible d'imprimer

Ce chapitre décrit les procédures de dépannage permettant de remédier aux dysfonctionnements.

Exécutez les procédures de dépannage décrites ci-dessous si cette machine n'imprime pas après que vous avez envoyé une tâche d'impression.

Symptôme	Cause probable	Dépannage
Le message « Aucune imprimante n'est connectée. » Ou « Erreur impress. » Apparaît.	Le pilote d'imprimante sélectionné pour l'impression n'est pas compatible avec le contrôleur d'imprimante.	Vérifier le nom de l'imprimante sélectionnée.
	Le câble réseau ou le câble USB est débranché.	Vérifiez que le câble est correctement branché.
	Une erreur est survenue sur cette machine.	Vérifiez le panneau de contrôle de cette machine.
	L'espace mémoire disponible est insuffisant.	Effectuez un test d'impression pour vérifier si l'impression est possible.
	Le câble réseau ou le câble USB est débranché.	Vérifiez que le câble est correctement branché.
Une erreur Postscript apparaît.	L'espace mémoire disponible de l'ordinateur est insuffisant.	Effectuez un test d'impression pour vérifier si l'impression est possible.
	Les paramètres logiciels de l'application sont erronés.	Consultez le manuel du logiciel de l'application pour vérifier les paramètres.
	Les paramètres d'impression du fichier sont incorrects.	Modifiez les paramètres et essayez d'imprimer une nouvelle fois.
La machine ne commence pas à imprimer bien que la tâche d'impression ait été réalisée sur l'ordinateur.	Le pilote d'imprimante sélectionné pour l'impression n'est pas compatible avec le contrôleur d'imprimante.	Vérifier le nom de l'imprimante sélectionnée.
	Le câble réseau ou le câble USB est débranché.	Vérifiez que le câble est correctement branché.
	Une erreur est survenue sur cette machine.	Vérifiez le panneau de contrôle de cette machine.
	Une tâche d'impression se trouve dans la file d'attente de la machine, ce qui retarde l'impression.	Vérifiez l'ordre de travail sur l'écran Liste des tâches actives du panneau de contrôle de la machine.
	« Enreg. Dans boîte utilisateur » était sélectionné pour la tâche d'impression.	Vérifiez si la tâche d'impression figure sur l'écran Boîte du panneau de contrôle de cette machine.
	« Impression sécurisée » était sélectionné pour la tâche d'impression.	Vérifiez si la tâche d'impression est conservée sur l'écran Boîte Utilisateur Document sécurisé du panneau de contrôle de cette machine.
	Si des paramètres de suivi de volume ont été appliqués, un nom de service (ou mot de passe) non enregistré peut avoir été saisi.	Tapez le nom de service (ou mot de passe) correct.
	Si des paramètres d'authentification ont été appliqués, un nom d'utilisateur (ou mot de passe) non enregistré peut avoir été saisi.	Tapez le nom d'utilisateur (ou mot de passe) correct.
	L'espace mémoire disponible de l'ordinateur est insuffisant.	Effectuez un test d'impression pour vérifier si l'impression est possible.
	La connexion de cette machine avec le réseau n'est pas encore établie (pendant la connexion à un réseau).	Consultez l'administrateur réseau.
	Il se peut que le mode de sécurité avancé ne soit pas activé sur cette machine.	Spécifiez les paramètres d'authentification en mode de sécurité avancé. Pour plus de détails, consultez l'administrateur réseau.

Si le problème persiste après exécution de toutes ces procédures, reportez-vous au Guide de l'utilisateur – Opérations Copie.

Impossible de définir les paramètres voulus ou impossible d'imprimer comme indiqué

Exécutez ces procédures de dépannage s'il vous est impossible de définir les paramètres voulus du pilote d'imprimante ou si les résultats d'impression ne correspondent pas aux paramètres définis.

Remarque

Certaines des fonctions du pilote d'imprimante ne peuvent pas être combinées avec d'autres fonctions.

Symptôme	Cause probable	Dépannage
Impossible de sélectionner un paramètre de pilote d'imprimante.	Certaines fonctions ne peuvent pas se combiner.	Ne pas essayer de sélectionner les paramètres qui ne sont pas disponibles.
Le message « Conflit » apparaît avec « Impossible de sélectionner » ou « Fonction annulée ».	Vous avez indiqué une combinaison incorrecte de fonctions.	Vérifiez les paramètres et spécifiez les fonctions correctement.
L'impression ne s'exécute pas comme indiqué.	Des paramètres incorrects ont été spécifiés.	Vérifiez chaque paramètre du pilote d'imprimante.
	Une combinaison de fonctions, autorisée par le pilote d'imprimante, est impossible avec cette machine.	
	Le format du papier, son orientation et d'autres paramètres indiqués dans l'application sont plus importants (priorité) que ceux spécifiés dans le pilote d'imprimante.	Entrez les paramètres corrects dans l'application.
Le filigrane ne peut pas être imprimé.	Le filigrane n'est pas correctement défini.	Contrôlez les paramètres de filigrane.
	La densité du filigrane est réglée à un niveau trop bas.	Contrôlez les paramètres de densité.
	Les filigranes ne peuvent pas être imprimés dans les applications graphiques.	Aucun filigrane ne peut être imprimé dans ce cas.
La fonction d'agrafage ne peut pas être définie.	L'agrafage est impossible si « Type de media » est réglé sur « Epais » ou « Transparent ».	Vérifiez chaque paramètre du pilote d'imprimante.
	La fonction d'agrafage est subordonnée à l'installation de l'unité d'agrafage, en option.	Installez le module de finition supplémentaire requis et activez-le à l'aide du pilote d'imprimante.
Agrafage impossible.	Si vous devez imprimer un grand nombre de pages, l'agrafage est impossible.	Modifiez le nombre de pages à imprimer.
	L'agrafage est impossible si le document comporte des pages de différents formats.	Vérifiez le document.
La position d'agrafage n'est pas celle qui est attendue.	Le paramètre d'orientation est incorrect.	Vérifiez la position d'agrafage dans la boîte de dialogue d'installation du pilote d'imprimante.
La fonction de perforation ne peut pas être définie.	La perforation est impossible si « Livret », « Transparent », « Epais2 », « Epais3 » ou « Enveloppe » est sélectionné.	Vérifiez chaque paramètre du pilote d'imprimante.
	L'unité d'agrafage et le kit de perforation, en option, sont nécessaires.	Installez le module de finition supplémentaire requis et activez-le à l'aide du pilote d'imprimante.
Les pages ne sont pas perforées.	Il se peut que les pages imprimées soient introduites sans être perforées si le papier chargé dans la source papier n'a pas l'orientation correcte.	Vérifiez le paramètre d'orientation.
La position de perforation n'est pas celle qui est attendue.	Le paramètre d'orientation est incorrect.	Vérifiez la position de perforation dans la boîte de dialogue d'installation du pilote d'imprimante.
L'image de surimpression ne s'imprime pas correctement.	L'espace mémoire disponible de l'ordinateur est insuffisant.	Simplifiez l'image de surimpression pour réduire la taille des données.

PHOTOCOPIE

Opérations élémentaires de copie

Opérations générales de copie

Cette section contient des informations sur les opérations générales pour réaliser des copies. La procédure suivante décrit la manière de copier un document recto avec les fonctions élémentaires de copie.

Spécifiez les paramètres de copie souhaités.



– Voici les sélections usine par défaut de cette machine.

[Couleur] : Couleur Auto

[Papier] : Papier Auto

[Zoom] : Tous formats (100,0%)

[Recto verso/Combinaison] : 1 > 1

[Qualité/Densité] : Texte/Photo (photo imprimée)

Tapez sur le clavier numérique le nombre de copies désiré.



– En cas d'erreur de saisie, appuyez sur la touche [C] (correction) sur le clavier numérique, puis spécifiez le nombre correct de copies.

Appuyez sur la touche [Départ].

– Pour arrêter l'opération de copie en cours, appuyez sur la touche [Arrêt].

– Il est possible de mettre en attente l'opération de copie suivante pendant qu'une copie est en cours.

Introduction du document

Le document peut être introduit selon l'une des deux méthodes suivantes. Assurez-vous qu'il soit positionné correctement en fonction du type de document à copier.

Méthode d'introduction de documents	Fonctions
Avec le chargeur ADF	Le chargeur ADF permet de charger automatiquement un document de plusieurs pages, une page à la fois. Cette méthode d'introduction peut également être utilisée pour numériser automatiquement des documents recto verso.
Sur la vitre d'exposition	Positionnez le document directement sur la vitre d'exposition afin de pouvoir le numériser. Cette méthode convient pour les livres et documents qui ne peuvent pas être chargés dans l'ADF.

Charger le document dans le chargeur ADF

- Ne chargez pas de documents reliés ou assemblés par des trombones ou des agrafes.
 - Pour plus de détails sur les types de documents qui peuvent être chargés dans le chargeur ADF.
 - Ne chargez pas plus de 100 feuilles ou veillez à ce que la pile de feuilles ne dépasse pas le repère de limite haute, sinon cela peut provoquer un bourrage papier ou endommager la machine. Il est possible cependant de numériser en plusieurs lots un document de plus de 100 pages.
 - Si le document n'est pas correctement chargé, il risque de ne pas être introduit dans l'axe, ou d'entraîner un bourrage papier ou une détérioration du document.
 - Si le document est chargé dans une orientation autre que celle avec la partie supérieure du document orientée vers l'arrière de la machine, assurez-vous de sélectionner l'orientation du document. Pour plus de détails sur la sélection de l'orientation du document.
1. Faites coulisser les réglettes latérales sur le format du document.
 2. Chargez les documents face vers le haut dans le plateau d'introduction documents.
 - Chargez les pages de manière à ce que le haut du document soit orienté vers l'arrière ou vers le côté gauche de la machine.
 3. Ajustez les réglettes latérales sur le format du document.

Positionnement du document sur la vitre d'exposition

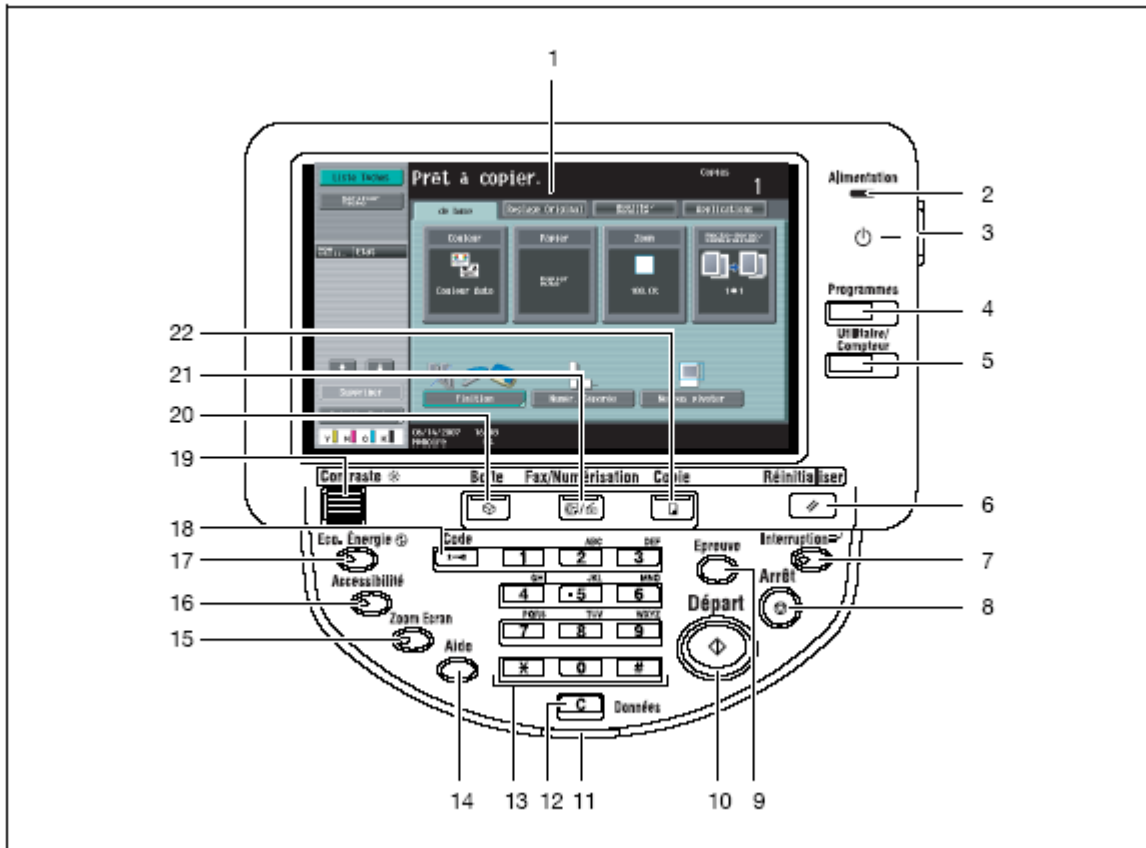
- Pour plus de détails sur les types de documents qui peuvent être placés sur la vitre d'exposition.
 - Pour placer un document sur la vitre d'exposition, veillez à relever le chargeur ADF d'au moins 20°.

Si le document est placé sur la vitre d'exposition sans que le chargeur ADF ne soit relevé d'au moins 20°, le format correct du document pourrait ne pas être détecté.
 - Ne posez pas d'objets de plus de 2 kg sur la vitre d'exposition. En outre, si vous placez un livre ouvert sur la vitre d'exposition, n'appuyez pas trop fort sur le livre, vous pourriez endommager la vitre d'exposition.
 - Pour les livres épais ou les objets de grande taille, effectuez la copie sans fermer le chargeur ADF s'il est installé. Dans le cas d'une copie avec l'ADF relevé, veillez à ne pas regarder directement la lumière qui est émise à travers la vitre d'exposition. À noter toutefois que ce rayon lumineux qui traverse la vitre d'exposition n'est pas un rayon laser et en conséquence n'est pas aussi dangereux.
4. Ouvrez le chargeur ADF s'il est installé.
 5. Positionnez le document face imprimée contre la vitre d'exposition
 - Chargez les pages de manière à ce que le haut du document soit orienté vers l'arrière ou vers le côté gauche de la machine.

NUMERISATION

Numérisation

Panneau de contrôle



N°	Nom du composant	Description
1	Écran tactile	Affiche divers écrans et messages. Permet de spécifier les divers réglages par une pression directe sur l'écran tactile.
2	Voyant Alimentation	S'allume en bleu quand la machine est mise sous tension au moyen de l'interrupteur principal.
3	Interrupteur [Alimentation] (alimentation secondaire)	Appuyez pour allumer/éteindre les opérations de la machine, par exemple, la copie, l'impression ou la numérisation. Lorsque les opérations sont éteintes, la machine entre en mode veille.
4	Touche [Programmes]	Appuyez sur cette touche pour enregistrer les réglages de numérisation désirés sous un programme ou pour rappeler un programme de numérisation enregistré.
5	5 Touche [Utilitaire/Compteur]	Appuyez pour afficher l'écran Compteur et l'écran Utilitaires.
6	Touche [Réinitialiser]	Appuyez sur cette touche pour effacer tous les réglages (à l'exception des réglages programmés) sélectionnés sur le panneau de contrôle et l'écran tactile.
7	Touche [Interruption]	Appuyez sur cette touche pour passer en mode Interruption. Quand la machine est en mode Interruption, le voyant de la touche [Interruption] s'allume en vert et le message « Mode Interruption activé. » S'affiche à l'écran. Pour annuler le mode Interruption, appuyez une nouvelle fois sur la touche [Interruption].
8	Touche [Arrêt]	Une pression sur la touche [Arrêt] pendant l'opération de numérisation a un effet de suspension momentanée.
9	Touche [Epreuve]	Appuyez sur cette touche pour imprimer un exemplaire d'essai avant l'impression d'un grand nombre de copies.
10	Touche [Départ]	Appuyez sur cette touche pour lancer la numérisation. Dès que la machine est prête pour la numérisation, le voyant de la touche [Départ] s'allume

		en bleu. Si le voyant de la touche [Départ] s'allume en orange, l'opération de numérisation ne peut pas commencer. Appuyez sur cette touche afin de reprendre une tâche interrompue.
11	Voyant Données	Clignote en bleu pendant la réception d'une impression. S'allume en bleu pendant l'impression des données.
12	Touche [C] (correction)	Appuyez sur cette touche pour effacer une valeur (par exemple, le nombre de copies, un taux zoom, un format) introduite au moyen du clavier numérique.
13	Clavier numérique	À utiliser pour entrer le nombre de copies à effectuer. À utiliser pour entrer le taux zoom. À utiliser pour entrer les divers réglages.
14	Touche [Aide]	Appuyez sur cette touche pour afficher l'écran principal du menu d'aide qui permet d'afficher la description des différentes fonctions et des détails des opérations.
15	Touche [Zoom Ecran]	Appuyez sur cette touche pour passer en mode Zoom Écran.
16	Touche [Accessibilité]	Appuyez sur cette touche pour afficher l'écran permettant de spécifier les fonctions d'accessibilité utilisateur.
17	Touche [Eco Energie]	Appuyez sur cette touche pour passer en mode Economie d'énergie. Quand la machine est en mode Économie d'énergie, le voyant de la touche [Éco énergie] s'allume en vert et l'écran tactile s'éteint. Pour annuler le mode Économie d'énergie, appuyez une nouvelle fois sur la touche [Éco énergie].
18	Touche [Code]	Si les paramètres Authentification Utilisateur ou Compte Service ont été appliqués, appuyez sur cette touche après avoir tapé le nom d'utilisateur et le mot de passe (pour l'authentification utilisateur) ou le nom du service et le mot de passe (pour l'authentification du service), pour pouvoir utiliser la machine.
19	Molette [Contraste]	Permet de régler le contraste de l'écran tactile.
20	Touche [Boîte]	Appuyez sur cette touche pour passer en mode Boîte utilisateur. Quand la machine est en mode Boîte utilisateur, le voyant de la touche [Boîte] s'allume en vert. Pour plus de détails, voir le guide de l'utilisateur – Opérations Boîte.
21	Touche [Fax/Numérisation]	Appuyez sur cette touche pour passer en mode Fax/Numérisation. Quand la machine est en mode Fax/Numérisation, le voyant de la touche [Fax/Numérisation] s'allume en vert. Pour plus de détails, voir le guide de l'utilisateur – Opérations Fax (Option).
22	Touche [Copie]	Appuyez sur cette touche pour passer en mode Copie. (Par défaut, la machine est en mode Copie.) Quand la machine est en mode Copie, le voyant de la touche [Copie] s'allume en vert. Pour plus de détails, voir le guide de l'utilisateur – Opérations Copie.

ATTENTION

N'appuyez pas trop fort sur l'écran tactile, sinon vous pourriez le rayer ou l'endommager.

% Ne jamais appuyer trop fort sur l'écran tactile et ne jamais utiliser un objet dur ou pointu pour effectuer une sélection sur l'écran tactile.

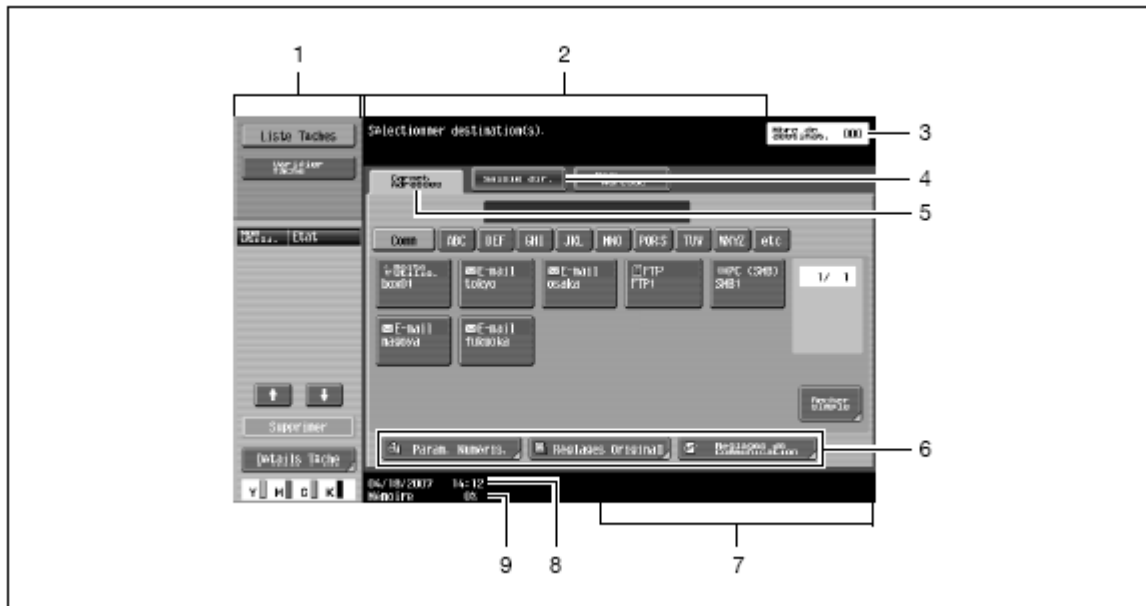
Afficher l'écran du mode Fax/Numérisation

Avant de pouvoir procéder à des opérations de numérisation, affichez d'abord l'écran du mode Fax/Numérisation.

À la mise sous tension, dès que la machine est prête pour la copie, l'écran Fonctions de base apparaît.

Appuyez sur la touche [Fax/Numérisation] pour afficher l'écran du mode Fax/Numérisation.

Pour activer une fonction ou pour sélectionner un réglage, appuyez légèrement sur la touche désirée sur l'écran tactile.



N°	Nom du composant	Description
1	Zone d'affichage secondaire	Appuyez sur [Liste Tâches] pour afficher l'écran montrant les travaux en cours ou en attente d'exécution. Appuyez sur [Contrôle] pour vérifier et changer au besoin les paramètres de destination. Ce mode permet aussi de vérifier le niveau de toner.
2	Afficheur des messages	C'est ici que s'affichent l'état de la machine et le détail des opérations qui doivent être effectuées.
3	Nombre de destinations	Indique le nombre de destinations spécifiées.
4	Touche [Saisie dir.]	Appuyez sur cette touche pour saisir la destination pendant l'exécution des opérations Numérisation vers E-mail, Numérisation vers FTP ou Numérisation vers SMB ou pour sélectionner la boîte utilisateur dans laquelle la tâche sera enregistrée. Cette touche n'apparaît pas si « Saisie Manuelle Destination » (affiché en appuyant sur [Paramètre Sécurité] sur l'écran Réglage Administrateur, puis [Détails Sécurité]) est réglé sur « Interdit ».
5	Touche [Carnet Adresses]	Appuyez sur cette touche pour sélectionner un destinataire parmi les destinations enregistrées.
6	Touche [Param. Numéris.] Touche [Réglages Original] Touche [Réglages de Communication]	Appuyez sur ces touches pour spécifier les paramètres de numérisation, d'orientation du document et de communication.
7	Clavier numérique	Cette zone contient les touches de raccourci des paramètres spécifiés par la configuration des raccourcis (accessible en appuyant sur [Paramètres Affichage Perso] sur l'écran Paramètres Utilisateur, puis [Paramètres Fax/Numérisation]).
N°	Nom du composant	Description
8	Affichage Date/heure	Permet d'afficher la date et l'heure courantes.
9	Affichage de la mémoire disponible	Indique la quantité de mémoire utilisée lors de la numérisation.

Les documents numérisés seront récupérés sur AREA dans un répertoire SCANS créé à cette effet.